

Predlagatelj:  
**TADEJ BEOČANIN**  
**ŽUPAN OBČINE AJDOVŠČINA**

Datum: 15.1.2016

## **OBČINSKI SVET OBČINE AJDOVŠČINA**

ZADEVA: **POROČILO – OBČINA AJDOVŠČINA V ŠTEVILKAH,  
STATISTIČNI PODATKI II.**

GRADIVO PRIPRAVIL: Jerica Stibilj, Oddelek za družbene zadeve

PRISTOJNO DELOVNO TELO  
OBČINSKEGA SVETA:

Predlagam, da se Občinski svet Občine Ajdovščina na \_\_\_ redni seji dne seznanil z naslednjim poročilom:

### **OBČINA AJDOVŠČINA V ŠTEVILKAH – STATISTIČNI PODATKI II.**

#### **UVOD**

Na podlagi poročila Občina Ajdovščina v številkah – statistični podatki, ki je bil občinskemu svetu posredovan na 3. redni seji dne 18.12.2014, so v nadaljevanju tega dokumenta predstavljeni ažurirani podatki, ki se nanašajo na občino Ajdovščina in jih beležita Statistični urad Republike Slovenije in ZRSZ. Kot v prvotnem poročilu so podatki razdeljeni v štiri večje sklope, in sicer:

- demografski podatki,
- zaposlovanje in trg dela,
- stanovanjske razmere in
- turizem.

V sklopu demografskih podatkov so predstavljeni ažurirani podatki o številu prebivalcev v občini Ajdovščina po različnih postavkah, kot so struktura prebivalstva, območje prebivališča, status aktivnosti.

V sklopu podatkov o zaposlovanju in trgu dela so zbrani podatki o registriranih brezposelnih osebah po ravneh izobrazbe, po starosti, primerjava stopnje brezposelnosti v občini s stopnjo brezposelnosti v regiji in državi, delovno aktivno prebivalstvo prikazano po letih, število poslovnih subjektov.

Podatki o stanovanjskih razmerah na območju občine zajemajo število stanovanj v občinski lasti, gibanje prosilcev za neprofitna stanovanja po letih, predstavljeni so stanovanjski standardi v občini, podatki o številu stanovanj v občini (naseljena, nenaseljena) ter analiza ponudbe prostih hiš in stanovanj po različnih spletnih straneh.

Pri sklopu turizma so predstavljene prenočitvene zmogljivosti po vrstah nastanitvenih objektov po letih ter pregled prihodov in nočitev domačih in tujih turistov, od leta 2010 naprej.

## 1. DEMOGRAFSKI PODATKI

Prebivalstvo po polletnih podatkih za občino Ajdovščina				
	1.1.2014	1.7.2014	1.1.2015	1.7.2015
Povprečna starost (leta)	41,8	41,8	41,9	42
Indeks staranja	103,9	103,7	104	106,4
Delež prebivalcev, starih 0-14 let (%)	16,4	16,5	16,7	16,6
Delež prebivalcev, starih 15-64 let (%)	66,7	66,3	66	65,7
Delež prebivalcev, starih 65 let ali več (%)	17	17,1	17,3	17,7
Delež prebivalcev, starih 80 let ali več (%)	4,8	4,9	4,9	5
Koeficient starostne odvisnosti	50	50,8	51,6	52,2
Koeficient starostne odvisnosti mladih	24,5	24,9	25,3	25,3
Koeficient starostne odvisnosti starih	25,5	25,8	26,3	26,9

Vir: Statistični urad RS, podatkovni portal SI-STAT

Obrazložitev:

- **Povprečna starost** je tehtana aritmetična sredina starosti določene skupine prebivalstva.
- **Indeks staranja** je razmerje med starim (stari 65 let ali več) in mladim prebivalstvom (stari od 0 do 14 let) pomnoženo s 100.
- **Koeficient starostne odvisnosti** je razmerje med številom otrok (0 do 14 let) in starejših (65 let ali več) ter številom delovno sposobnih prebivalcev, torej prebivalcev, starih 15 do 64 let, pomnoženo s 100. Koeficient starostne odvisnosti pove, koliko otrok in starejših prebivalcev je odvisnih od 100 delovno sposobnih.
- **Koeficient starostne odvisnosti mladih** je razmerje med številom otrok (0 do 14 let) in številom delovno sposobnih prebivalcev, torej prebivalcev, starih 15 do 64 let, pomnoženo s 100. Koeficient starostne odvisnosti mladih pove, koliko otrok je odvisnih od 100 delovno sposobnih prebivalcev.
- **Koeficient starostne odvisnosti starih** je razmerje med številom starejših (65 let ali več) in številom delovno sposobnih prebivalcev, torej prebivalcev, starih 15 do 64 let, pomnoženo s 100. Koeficient starostne odvisnosti starih pove, koliko starejših je odvisnih od 100 delovno sposobnih prebivalcev.

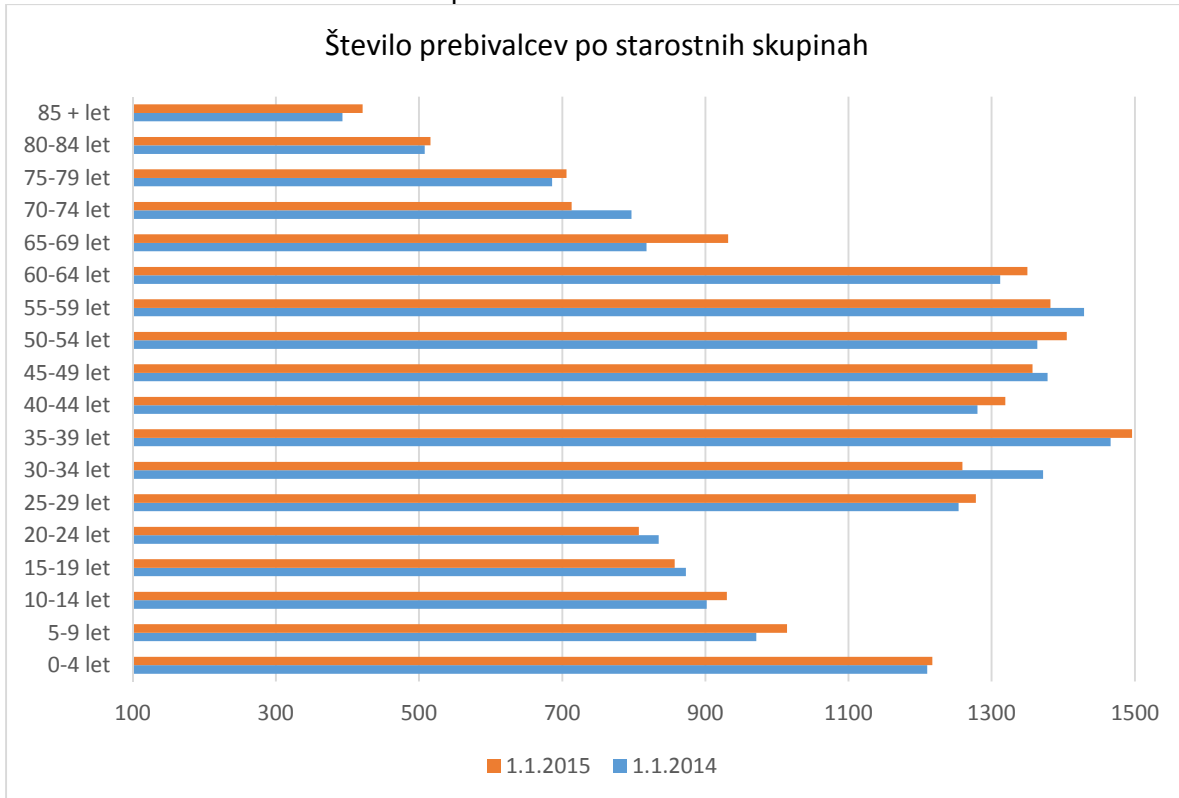
Vir: [http://www.stat.si/doc/metod\\_pojasnila/05-007-MP.htm](http://www.stat.si/doc/metod_pojasnila/05-007-MP.htm)

Prebivalstvo po območju bivanja na dan 1.1.2014 in 1.1.2015 po starostnih skupinah:								
naselje/starostna skupina	mesto Ajdovščina		Gora		Dolina		skupaj	
	1.1.2014	1.1.2015	1.1.2014	1.1.2015	1.1.2014	1.1.2015	1.1.2014	1.1.2015
Starost - SKUPAJ	6574	6596	2328	2354	9946	10009	18848	18959
0-14 let	1048	1078	391	406	1644	1677	3083	3161
15-64 let	4322	4276	1555	1559	6686	6675	12563	12510
65 + let	1204	1242	382	389	1616	1657	3202	3288
0-4 let	476	469	135	143	599	605	1210	1217
5-9 let	316	341	130	122	525	551	971	1014
10-14 let	256	268	126	141	520	521	902	930
15-19 let	259	249	132	130	482	478	873	857
20-24 let	253	241	114	110	468	456	835	807
25-29 let	441	452	156	161	657	665	1254	1278
30-34 let	536	481	150	148	686	630	1372	1259
35-39 let	541	556	147	154	778	786	1466	1496
40-44 let	407	430	188	168	685	721	1280	1319
45-49 let	458	450	174	190	746	717	1378	1357
50-54 let	437	464	171	173	756	768	1364	1405
55-59 let	506	460	171	173	752	749	1429	1382
60-64 let	484	493	152	152	676	705	1312	1350
65-69 let	305	344	83	94	430	494	818	932

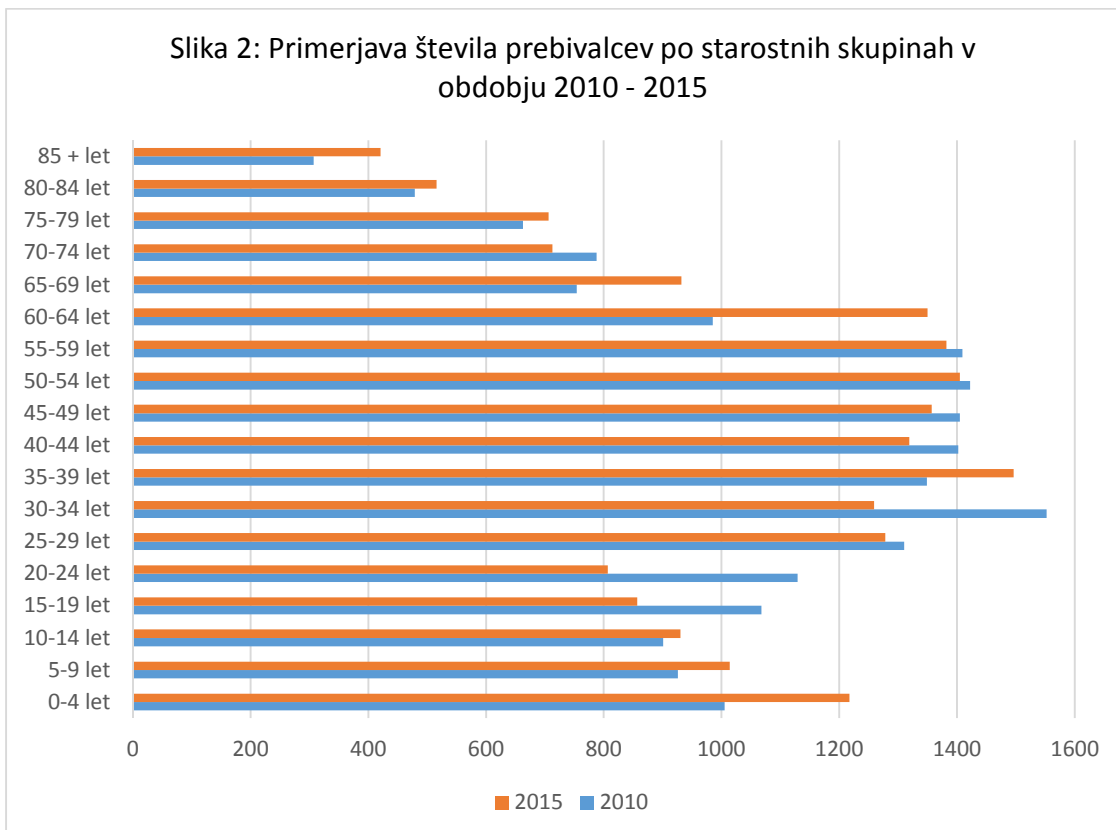
70-74 let	311	284	107	97	379	332	797	713
75-79 let	246	259	81	80	359	367	686	706
80-84 let	184	190	68	65	256	261	508	516
85 + let	158	165	43	53	192	203	393	421

Vir: Statistični urad RS, podatkovni portal SI-STAT, lastni izračuni

Slika 1: Prikaz starostne strukture prebivalstva občine v letih 2014 in 2015



Slika 2: Primerjava števila prebivalcev po starostnih skupinah v obdobju 2010 - 2015



Podatki prikazani v zgornji tabeli in slikah prikazujejo strukturo prebivalstva občine Ajdovščina po starostnih skupinah. Če je še leta 2010 bila večina prebivalstva po starostni strukturi uvrščena v skupine med 25 in 60 let, se je to v letih 2014 in 2015 spremenilo, večina prebivalstva je po starostnih skupinah uvrščena med skupine od 25 in 65 let. Trend za naslednja leta tako kaže, da se bo število prebivalcev nad 60 let v primerjavi z ostalimi starostnimi skupinami zelo povečalo. Na to kažejo tudi podatki o vedno nižjem številu rojenih otrok v zadnjih letih.

Živorajeni otroci po letih						
	2010	2011	2012	2013	2014	2015
Ajdovščina	261	240	271	235	233	213

Vir: Statistični urad RS, podatkovni portal SI-STAT

Skupni prirast prebivalstva					
	2010	2011	2012	2013	2014
Naravni prirast	90	91	117	56	70
Naravni prirast na 1.000 prebivalcev	4,8	4,8	6,2	2,9	3,7
Selitveni prirast s tujino	-37	10	-27	-4	17
Selitveni prirast med občinami	19	-94	-91	-158	19
Skupni prirast	72	7	-1	-106	106
Skupni prirast na 1000 prebivalcev	3,8	0,4	-0,1	-5,6	5,6

Vir: Statistični urad RS, podatkovni portal SI-STAT

Obrazložitev:

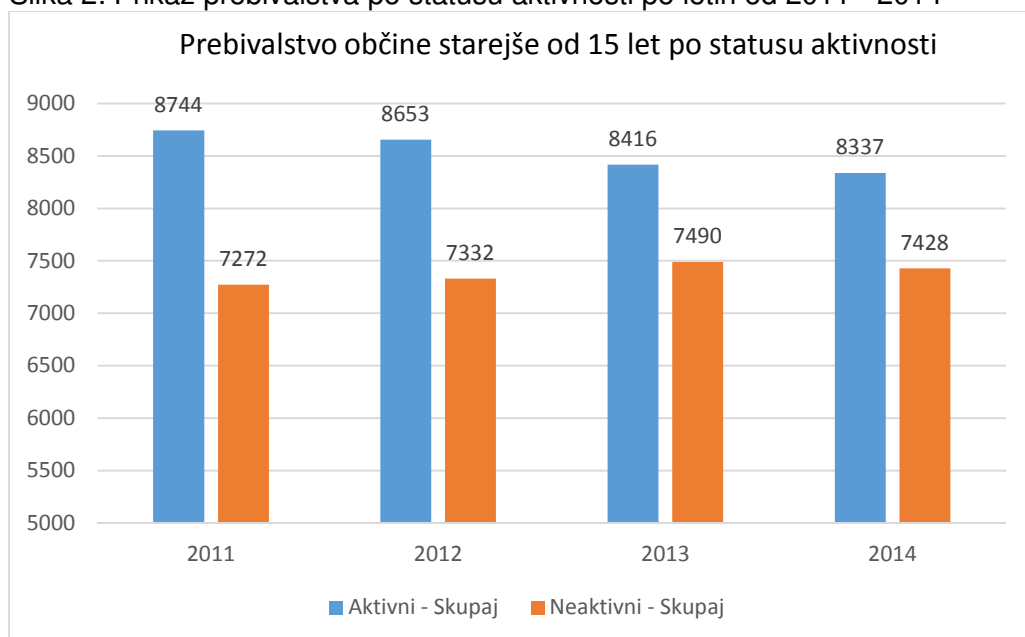
- **Naravni prirast** je razlika med številom živorojenih otrok in številom umrlih na določenem območju v koledarskem letu.
- **Naravni prirast na 1000 prebivalcev** je razmerje med naravnim prirastom v koledarskem letu in številom prebivalstva sredi istega leta na določenem območju, pomnoženo s 1000.
- **Selitveni prirast s tujino** je razlika med številom priseljenih iz tujine in številom odseljenih v tujino na določenem območju v koledarskem letu.
- **Selitveni prirast med občinami** je razlika med številom priseljenih iz drugih občin Slovenije in številom odseljenih v druge občine Slovenije v določeni občini v koledarskem letu.
- **Skupni prirast** je seštevek naravnega in selitvenega prirasta na določenem območju v koledarskem letu.
- **Skupni prirast na 1000 prebivalcev** je razmerje med skupnim prirastom v koledarskem letu in številom prebivalstva sredi istega leta na določenem območju, pomnoženo s 1000.

Vir: Statistični urad RS

Prebivalstvo občine starejše od 15 let po statusu aktivnosti na dan 1.1.:				
	2011	2012	2013	2014
Prebivalci stari 15+ let - SKUPAJ	16016	15985	15906	15765
Aktivni - Skupaj	8744	8653	8416	8337
- Zaposleni	7822	7566	7102	7169
- Brezposelni	922	1087	1314	1168
Neaktivni - Skupaj	7272	7332	7490	7428
- Učenci, dijaki in študenti	1632	1625	1577	1416
- Upokojenci	4568	4860	4940	4987
- Drugi neaktivni	1072	847	973	1025

Vir: Statistični urad RS, podatkovni portal SI-STAT

Slika 2: Prikaz prebivalstva po statusu aktivnosti po letih od 2011 - 2014



V obravnavanem obdobju se število aktivnega prebivalstva iz leta v leto niža, neaktivno prebivalstvo pa se povečuje do leta 2014. Med aktivnim prebivalstvom se število zaposlenih znižuje do vključno leta 2013, število brezposelnih pa se v istih letih povečuje. V letu 2014 pa se je trend obrnil, število zaposlenih se je povečalo, število brezposelnih pa znižalo. Med neaktivnim prebivalstvom se je v obravnavanem obdobju število učencev, dijakov in študentov iz leta v leto nižalo, število upokojencev povečevalo, število drugih neaktivnih, ki jih ni mogoče uvrstiti med upokojence, učence, dijake in študente pa se je prvi dve leti nižalo, zadnji dve leti pa povečevalo.

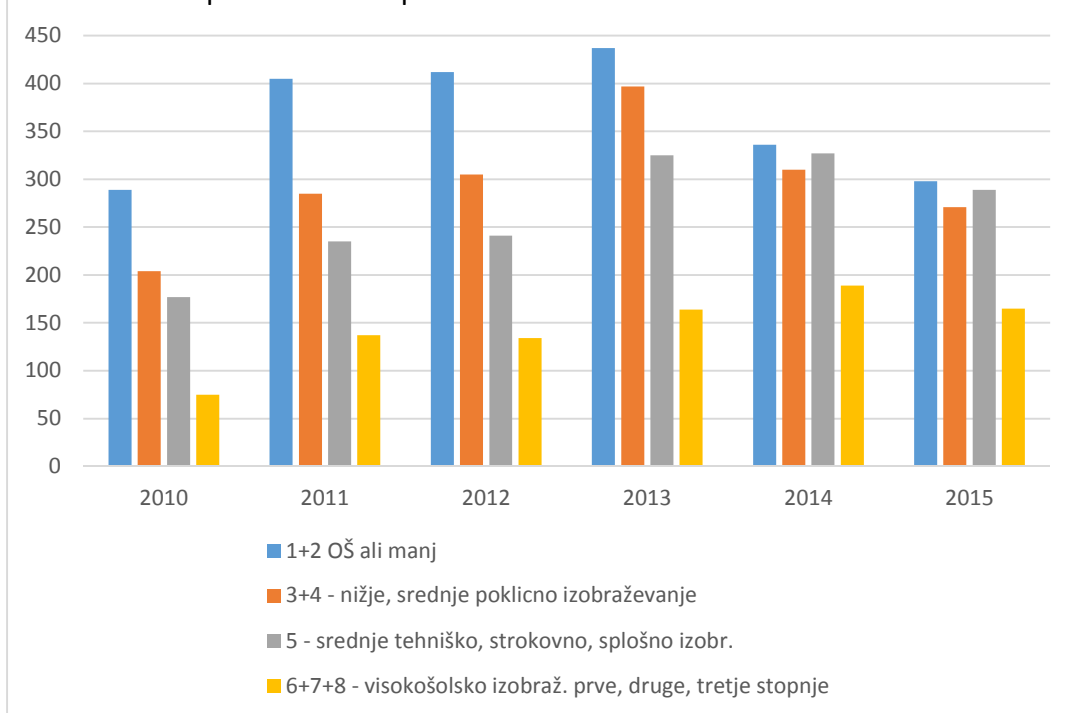
## 2. ZAPOSLOVANJE IN TRG DELA

### Registrirane brezposelne osebe po ravneh izobrazbe

Registrirane brezposelne osebe po ravneh izobrazbe, občina Ajdovščina, od 2010 - 2015, podatki za prvi mesec v letu					
	1+2 OŠ ali manj	3+4 - nižje, srednje poklicno izobraževanje	5 - srednje tehniško, strok., splošno izobr.	6+7+8 - visokošolsko izobr. prve, druge, tretje stopnje	Skupaj
2010	289	204	177	75	745
2011	405	285	235	137	1.062
2012	412	305	241	134	1.092
2013	437	397	325	164	1.323
2014	336	310	327	189	1.162
2015	298	271	289	165	1.023

Vir: ZRZS

Slika 3: Brezposelne osebe po ravneh izobrazbe



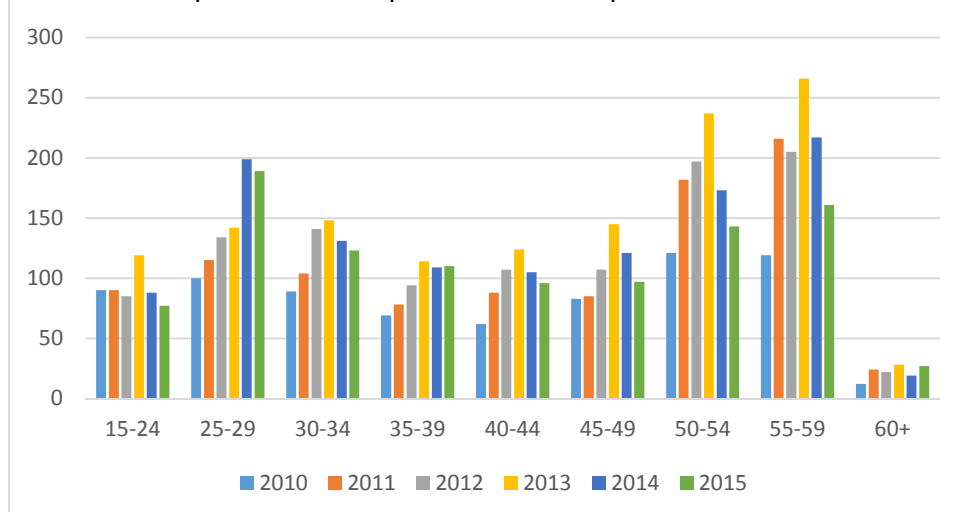
Iz zgornjih podatkov je razvidno, da se je število brezposelnih oseb do leta 2013 povečevalo, neglede na stopnjo njihove izobrazbe. V letu 2014 pa se je število brezposelnih oseb z nižjimi stopnjami izobrazbe začelo zniževati, medtem ko je število brezposelnih oseb s srednješolsko in visokošolsko izobrazbo začelo upadati šele v letu 2015.

### Registrirane brezposelne osebe po starosti

Registrirane brezposelne osebe v občini Ajdovščina po starostnih skupinah od 2010 – 2015, podatki za prvi mesec v letu						
starostne skupine / leto	2010	2011	2012	2013	2014	2015
15-24	90	90	85	119	88	77
25-29	100	115	134	142	199	189
30-34	89	104	141	148	131	123
35-39	69	78	94	114	109	110
40-44	62	88	107	124	105	96
45-49	83	85	107	145	121	97
50-54	121	182	197	237	173	143
55-59	119	216	205	266	217	161
60+	12	24	22	28	19	27

Vir: Statistični urad RS, podatkovni portal SI-STAT

Slika 4: Brezposelne osebe po starostnih skupinah



Iz zgornjih podatkov izhaja, da se v obravnavanem obdobju brezposelnost med mladimi (od 25 do 29 let) vztrajno povečuje. Le v letu 2015 se je v tej starostni skupini število brezposelnih malenkostno znižalo. Največ brezposelnih je sicer v starostnih skupinah od 50 do 59 let, vendar se v teh starostnih skupinah v zadnjih letih število brezposelnih tudi najbolj znižuje.

#### Stopnja brezposelnosti – primerjalno z regijo in državo

Stopnja registrirane brezposelnosti od 2010 - 2015, podatki za prvi mesec v letu			
	Občina Ajdovščina	Goriška	Slovenija
2010	8,7	8,3	10,6
2011	11,5	10	12,3
2012	12,8	10,3	12,5
2013	15,9	11,9	13,6
2014	14,1	12,4	14,2
2015	12,2	11,1	13,5

Vir: Statistični urad RS, podatkovni portal SI-STAT

Stopnja registrirane brezposelnosti od 2010 - 2014, letni podatki			
	občina Ajdovščina	Goriška regija	Slovenija
2010	9,4	8,6	10,7
2011	12	10	11,8
2012	13,3	10,3	12
2013	14,7	11,7	13,1
2014	12,9	11,2	13,1

Vir: Statistični urad RS, podatkovni portal SI-STAT

#### Delovno aktivno prebivalstvo (od 2010 naprej, po letih)

Delovno aktivno prebivalstvo, registrirane brezposelne osebe in stopnje registrirane brezposelnosti, občina Ajdovščina po letih			
	Delovno aktivno prebivalstvo	Registrirane brezposelne osebe	Stopnja registrirane brezposelnosti
2010	7753	807	9,4
2011	7475	1021	12,0
2012	7298	1120	13,3
2013	7107	1224	14,7
2014	7236	1067	12,9

Vir: Statistični urad RS, podatkovni portal SI-STAT

Podjetja, število oseb, ki delajo in prihodek podjetij v občini po letih					
	2010	2011	2012	2013	2014
Število podjetij	1571	1568	1590	1655	1704
Število oseb, ki delajo	6617	6189	5582	5150	5215
Prihodek (1000 EUR)	602.787	560.707	451.104	395.043	423.106
Število oseb, ki delajo na podjetje v občini	4,2	3,9	3,5	3,1	3,1

Obrazložitev:

- **Število podjetij** je število registriranih pravnih ali fizičnih oseb, ki so med letom opazovanja izkazale prihodek ali zaposlene osebe oziroma osebe, ki delajo. Za enote po Standardni klasifikaciji institucionalnih sektorjev države in neprofitnih institucij se pri opredelitvi podjetja upoštevajo tudi izkazani prihodki članarin, subvencij in drugih poslovnih prihodkov. Le-ti pa niso zajeti v prihodek.
- **Število oseb, ki delajo** so vse osebe, ki delajo pri opazovani enoti (plačane in neplačane), in tudi vse tiste osebe, ki delajo zunaj enote, ki ji pripadajo in ki jih plačuje (npr. prodajni zastopniki). Med osebe, ki delajo, se štejejo tudi delavci s krajšim delovnim časom, sezonski delavci in delavci na domu, ki so na plačilnem seznamu opazovane enote. Od leta 2013 so med osebe, ki delajo, vključeni tudi detaširani delavci v delovnem razmerju pri delodajalcu s sedežem v RS, poslani na delo ali na strokovno izpopolnjevanje v tujino. Med osebe, ki delajo, pa se ne štejejo delavci, ki jih enoti posredujejo druga podjetja, in prostovoljni delavci.
- **Prihodek (1000 EUR):** So prodajne vrednosti kupcem zaračunanih prodanih proizvodov ali trgovskega blaga in materiala ter opravljenih storitev. Merijo se na podlagi prodajnih cen, navedenih v računih in drugih listinah, zmanjšanih za vse popuste, ki so bili dani ob prodaji ali pozneje, pa tudi za vrednosti vrnjenih količin. Prihodki zajemajo tudi vse stroške in obremenitve, vezane na kupca, ne zajemajo pa davkov in carinskih dajatev na blago ali storitve, ki jih enota fakturira, in davka na dodano vrednost (DDV), morebitne prodaje osnovnih sredstev, prihodkov od financiranja in drugih izrednih prihodkov. V podatku o prihodku podjetij je v 2013 tudi zajet prihodek bank in hranilnic.
- **Število oseb, ki delajo na podjetje v občini:** število oseb, ki delajo v občini, se deli s številom podjetij v občini v posameznem letu.

Vir: Statistični urad RS, podatkovni portal SI-STAT

### Poslovni subjekti v občini Ajdovščina po četrtnih podatkih

Poslovni subjekti v Poslovnem registru Slovenije po skupinah v občini Ajdovščina				
	31.12.2014	31.3.2015	30.6.2015	30.9.2015
skupaj	1769	1802	1823	1838
gospodarske družbe	473	476	475	484
zadruge	1	1	1	1
samostojni podjetniki posamezniki	900	926	947	952
pravne osebe javnega prava	46	46	46	46
nepridobitne organizacije - pravne osebe zasebnega prava	59	59	59	61
društva	182	183	183	183
druge fizične osebe, ki opravljajo registrirane oz. s predpisom določene dejavnosti	108	111	112	111

Vir: AJPES, Informacije o poslovnem registru Slovenije



### 3. STANOVANJSKE RAZMERE

#### Število stanovanj v občinski lasti, zasedenost:

- 116 stanovanj, od teh 113 neprofitnih, 3 službena (na podlagi javnega razpisa za dodelitev neprofitnih stanovanj v najem ostaja v veljavi dokončna prednostna lista upravičencev za dodelitev neprofitnega stanovanja v najem še do 30.5.2015, prosta stanovanja se do navedenega datuma dodeljujejo upravičencem po vrstnem redu uvrstitve)
- zasedenost: v letu 2015 je občina Ajdovščina pridobila eno stanovanje, izpraznilo pa se jih je 6, zato se v tekočem letu predvideva objava javnega razpisa za dodelitev neprofitnih stanovanj v najem.

#### Gibanje prosilcev za neprofitna stanovanja, po letih, od 2005 naprej

Gibanje prosilcev za neprofitna stanovanja po letih			
leto	število prosilcev	število dodeljenih stanovanj	% rešenih upravičencev
2006	25	10	40%
2008*	1	1	100%
2009	21	13	61%
2011	34	15	44%
2014	36	10	27%

\*razpis enega invalidskega stanovanja

Stanovanjski standardi v občini, podatki za leto 2011	
Število stanovanj	7266
Število stanovanj na 1.000 prebivalcev	383,7
Število naseljenih stanovanj	5698
Število počitniških stanovanj	141
Povprečna uporabna površina (m <sup>2</sup> ) stanovanja	87,4
Povprečna uporabna površina (m <sup>2</sup> ) naseljenega stanovanja	90,4
Povprečna uporabna površina (m <sup>2</sup> ) na stanovalca	27,6
Povprečno število oseb v stanovanju	3,2
Delež tri ali večsobnih stanovanj (%)	72,3
Delež novih stanovanj, grajenih po letu 2005 (%)	4,3
Delež naseljenih stanovanj, ki nimajo vseh elementov osnovne infrastrukture (%)	5,4
Delež naseljenih stanovanj z manj kot 10 m <sup>2</sup> uporabne površine na osebo (%)	3

Vir: Statistični urad RS, podatkovni portal SI-STAT

#### Število praznih stanovanj / hiš za najem ali prodajo

Stanovanja po letu izgradnje in naseljenosti, podatki za leto 2011					
Leto izgradnje	Naseljenost - SKUPAJ	1 Naseljena stanovanja	2 Nenaseljena stanovanja	2.1 Stanovanja za sezonsko ali sekundarno rabo	2.2 Prazna stanovanja
SKUPAJ	7266	5698	1568	141	1427
pred letom 1919	2245	1591	654	72	582
1919 – 1945	305	232	73	7	66
1946 – 1960	622	507	115	12	103

1961 – 1970	443	382	61	2	59
1971 – 1980	1262	1151	111	13	98
1981 – 1990	1254	997	257	17	240
1991 – 2000	594	463	131	10	121
2001 – 2005	230	170	60	7	53
2006 in pozneje	311	205	106	1	105

Vir: Statistični urad RS, podatkovni portal SI-STAT

Obrazložitev:

- Naseljena stanovanja so stanovanja, ki so med popisom običajno prebivališče ene ali več oseb.
- Nenaseljena stanovanja so stanovanja, ki med popisom niso običajno prebivališče nobene osebe. Sem sodijo tudi stanovanja za sezonska in sekundarna stanovanja.
- Stanovanje za sezonsko ali sekundarno rabo je po definiciji stanovanje, ki se občasno ali več mesecev v letu uporablja za počitek in rekreacijo ali se uporablja samo občasno.

Vir: Statistični urad RS

Statistični urad vodi podatke o naseljenih, nenaseljenih stanovanjih, stanovanjih za sezonsko ali sekundarno rabo ter praznih stanovanjih le za leto 2011. Trenutno stanje prostih stanovanj oziroma hiš za najem ali prodajo lahko ugotovimo preko oglasov nepremičninskih agencij. Analiza ponudb na različnih spletnih straneh nepremičninskih agencij kaže, da ponudbe za oddajo stanovanjskih hiš trenutno ni, pri stanovanjih pa nekaj ponudbe obstaja.

Hiše za prodajo in oddajo v najem		
velikost v m <sup>2</sup>	prodaja	oddaja
do 50	2	
50-100	12	
100-150	17	
150-200	8	
200-250	15	
250-300	8	
nad 300	9	

Stanovanja za prodajo in oddajo v najem		
velikost stanovanja	prodaja	oddaja
soba		1
garsonjera	4	
1 sobno	2	
1,5 sobno		1
2 sobno	6	1
2,5 sobno		
3 sobno	5	
3,5 sobno		
4 sobno		
4,5 sobno		
5 sobno in več		

#### 4. TURIZEM

##### Število nočitev v občini Ajdovščina od leta 2010 naprej

Število nastanitvenih zmogljivosti in strukture ležišč v občini Ajdovščina za obdobje 2010 - 2014					
	2010	2011	2012	2013	2014
<b>Skupine nastanitvenih objektov SKUPAJ</b>	664	481	679	744	683
Hoteli in podobni namestitveni objekti	81	81	100	100	100
Kampi			200	220	220
Ostali namestitveni objekti	583	400	379	424	363

Vir: Statistični urad RS, podatkovni portal SI-STAT

Pregled nočitev turistov v občini Ajdovščina v obdobju 2010 - 2014					
	2010	2011	2012	2013	2014
<b>Prenočitve turistov SKUPAJ</b>	11.954	12.106	12.183	14.954	16.254
DOMAČI	1.949	2.148	3.283	3.649	4.899
TUJI	10.005	9.958	8.900	11.305	11.355

Vir: Statistični urad RS, podatkovni portal SI-STAT

Pregled prihodov turistov v občini Ajdovščina v obdobju 2005 - 2014					
	2010	2011	2012	2013	2014
<b>Prihodi turistov SKUPAJ</b>	7.268	7.140	6.906	7.314	9.103
DOMAČI	1.225	1.277	1.661	1.749	2.328
TUJI	6.043	5.863	5.245	5.567	6.775

Vir: Statistični urad RS, podatkovni portal SI-STAT

**ŽUPAN**  
**Tadej BEOČANIN, s. r.**